

Travaux & innovations

LA REVUE DES ACTEURS DU DÉVELOPPEMENT AGRICOLE ET RURAL



COLLECTIFS EN TRANSITION AGROÉCOLOGIQUE

30 OUTILS D'ANIMATION

COLLECTIFS EN TRANSITION AGROÉCOLOGIQUE

30 OUTILS D'ANIMATION

3. DES OUTILS D'ANIMATION EFFICACES ET FACILES D'USAGE

4. UNE NOUVELLE POSTURE VIS-À-VIS DU GROUPE

6. EXPRIMER SES PEURS ET SES BESOINS

8. CLARIFIER SON RÔLE D'ANIMATEUR DE COLLECTIF

- (Re)définir le contrat
- Les règles de fonctionnement

10. ROMPRE LA GLACE AVEC DES JEUX

- La présentation croisée
- La présentation par un objet, une photo
- Le jeu des frontières (ou de la rivière)
- Le trousseau de clés
- Le jeu « Qui l'a fait ? »
- L'arbre à personnages

14. PARTAGER SES VALEURS ET SES REPRÉSENTATIONS

- Le photolangage®
- La méthode du perroquet
- La carte mentale

16. ELABORER UNE VISION FÉDÉRATRICE

- La fantaisie guidée
- Le Speed-Boat

18. LIBÉRER LA CRÉATIVITÉ

- Le brainstorming avec des cartes
- Les 6 chapeaux de Bono

20. METTRE LES PARTICIPANTS EN ACTION

- Le jeu de l'enveloppe
- La méthode des Post-it®
- Le Groupe d'échanges de pratiques
- Le tour de plaine en Groupe d'échanges de pratiques
- Le marché de l'information

24. OUVRIR LE CHAMP DES POSSIBILITÉS AVEC LE NUMÉRIQUE

- La visioconférence
- Les groupes WhatsApp

26. PRENDRE DES DÉCISIONS COLLECTIVES

- La grille d'intérêt
- Le processus par intégration

28. QUESTIONNER L'EXPERTISE

- La conduite d'entretien

30. EVALUER DE MANIÈRE LUDIQUE

- La cible
- Le soleil
- La boîte à trésors
- Le dé

31. CAPITALISER : QUOI ? COMMENT ?

- Une démarche en 4 étapes

D'AUTRES RESSOURCES ET FORMATIONS TRAME

- Des formations
- Des prestations d'accompagnement

Travaux-et-Innovations :
une bibliothèque de plus de 4 000 articles

Travaux & innovations LA REVUE DES ACTEURS DU DÉVELOPPEMENT AGRICOLE ET RURAL

Trame (association loi 1901)
Président : Francis Claudepierre
6, rue de la Rochefoucauld, 75009 Paris
Tél. : 01 44 95 08 38

E-mail : travaux.innovations@trame.org

Site internet : www.trame.org

Directeur de la publication : Eric Charbonnier

Rédacteur en chef : Christophe Leschiera

Comité de rédaction : Muriel Astier, Agnès Cathala, Elsa Ebrard.

Secrétaire de la rédaction : Pauline Mendes

Chargée des abonnements : Pauline Mendes

Tarif France 2021 : 92 €

Tarif étranger et DOM-TOM : 120 €

Vente au numéro : 15 €

Périodicité : 10 numéros/an

Directeur artistique, maquette : Pascal Wolff

Impression : Imprimerie de L'Etoile - ZA de Sainte-Anne
61190 Tourouvre

Crédits photos : Trame - Tomcat - Fotolia - Depositphotos

Dépôt légal : Juin/juillet 2021

ISSN : 0399-9688

Commission paritaire : 0526 G 84408

Toute reproduction intégrale ou partielle par quelconque moyen
que ce soit est interdite sans autorisation préalable.

Travaux-et-Innovations est adhérent :



Travaux-et-Innovations est réalisé par Trame,
avec le soutien de :



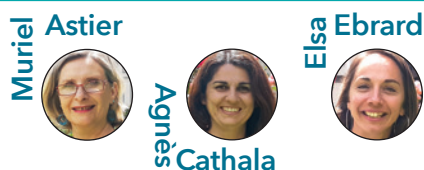
Origine du papier : Espagne et France - Papier PEFC - 0 % de fibres recyclées.
Paramètre environnemental : Water PTOT 0,02kg/Tonne



DES OUTILS D'ANIMATION EFFICACES ET FACILES D'USAGE

Le comité de rédaction de Travaux-et-Innovations

Membres du comité de rédaction
et rédactrices
de ce numéro hors-série



Assistante de rédaction



Rédacteur en chef



Directeur de la publication



GIEE, groupes 30 000, groupes DEPHY Fermes..., le projet agroécologique dans lequel le monde agricole est engagé a remis le collectif de travail entre agriculteurs et agricultrices au cœur de l'actualité. Ses formes se sont diversifiées en fonction des contextes, des territoires, des projets de développement...

Ces nouveaux types de groupes et leurs problématiques nécessitent des capacités d'animation que les conseillers missionnés pour les animer n'ont pas obligatoirement.

Travaux-et-Innovations vous fait découvrir des approches et des outils pédagogiques, avec l'objectif de professionnaliser les pratiques d'animation des acteurs du développement agricole et rural et de développer le goût pour la pédagogie. A ce titre, les outils et méthodes d'animation de collectifs agricoles, cœur de métier de Trame, ont fait l'objet de nombreux articles.

Les besoins de connaître et de maîtriser ces outils pour animer des groupes, notamment pour les animateurs des collectifs en transition agroécologique, sont aujourd'hui très importants. C'est le constat réalisé au fil des collaborations, en formation, dans le cadre de groupes d'échanges de pratiques (GEP) entre animateurs que Trame anime depuis plusieurs années.

D'où la réalisation de ce numéro hors-série qui s'adresse aux conseillers, techniciens, animateurs en charge d'animer tous ces collectifs en transition agroécologique.

Chaque article présente un objectif à atteindre vis-à-vis du collectif accompagné et une compétence à maîtriser pour l'animateur avec :



UNE RUBRIQUE « ANALYSE » sur les enjeux liés à cette compétence dans le contexte de l'accompagnement de ces collectifs en transition agroécologique.



LA DESCRIPTION DE PLUSIEURS MÉTHODES D'ANIMATION sélectionnées par Travaux-et-Innovations pour leur efficacité et leur simplicité d'usage.



UN ENCADRÉ « POUR EN SAVOIR PLUS » qui renvoie à des articles plus détaillés de Travaux-et-Innovations pour approfondir et diversifier encore plus les méthodes d'animation.

Bonne lecture et bonne animation à tous !



ELABORER UNE VISION FÉDÉRATRICE

La constitution d'une vision partagée est une étape incontournable dans l'émergence d'un projet collectif. Au cours du temps, les groupes peuvent connaître de grands changements, une baisse de motivation de leurs membres, un manque d'actions ou au contraire la dispersion dans trop d'activités... Il est alors pertinent de redonner du sens au projet. L'animateur-trice réinterroge alors le collectif sur la vision partagée.



L'ANALYSE

La vision est une étape fondatrice d'un projet de groupe. Elle vise à s'accorder collectivement sur le futur souhaité d'un projet, d'un collectif. Elle en fixe le cap et donne la direction. Elle doit être élaborée en commun et partagée par tous les membres du collectif.

La vision regroupe :

- qui on est (l'intention ou la mission),
- là où on souhaite aller (l'image de l'état idéal),

■ et ce qui va guider ou éclairer le voyage (les valeurs partagées dans le collectif).

L'important est de créer une représentation commune de ce que vise le groupe et de la direction qu'il va prendre.

Après la définition de la vision, vient la traduction en objectifs stratégiques, puis opérationnels : SMART.



MÉTHODE

LA FANTASIE GUIDÉE

La fantaisie guidée offre le temps de rêver, d'exprimer sa vision personnelle de la réalisation idéale d'un projet. Parmi les idées imaginées, il s'agit d'organiser les propositions qui deviendront celles du collectif.

ETAPES

- L'animateur guide le voyage en lisant à haute voix un texte qui invite les participants à visiter, l'un après l'autre, des aspects différents d'une exploitation « rêvée ».
- D'abord, l'animateur invite les participants à s'installer confortablement, à fermer les yeux et à se concentrer sur les images qui vont naître dans leur tête.
- Puis il lit un texte lentement, d'un ton calme, mais en maintenant un rythme assez dynamique pour conserver l'intérêt de l'auditoire. Il entrecoupe les paragraphes et les questions de quelques secondes de silence pour laisser aux gens le temps d'imaginer et de noter ce qu'ils voient, ce qu'ils ressentent.
- A la fin de la lecture, les personnes récapitulent leur vision sous forme d'un schéma ou d'un dessin sur une feuille, en notant les éléments principaux de leur exploitation idéale : ce qu'elle est, ce qu'elle a, ce qu'elle fait.
- L'animateur propose enfin aux participants de venir présenter

leur schéma individuellement et note les points d'accroche et de désaccord pour établir la vision fédératrice.

POINTS DE VIGILANCE

En amont, il s'agit d'adapter le texte de la fantaisie guidée à la réalité et aux problématiques du collectif accompagné. Comme par exemple, le début d'une lecture : « *Je vous propose de faire un voyage dans le temps, vers le futur. La destination est votre exploitation dans 20 ans, en 2032. Ce n'est plus l'exploitation que vous connaissez, ni même celle que vous pensez qu'elle pourrait devenir réellement. Vous allez imaginer une exploitation idéale où tout fonctionne bien, en forme ! Maintenant vous descendez doucement vers le cœur, le centre de l'entreprise, de l'exploitation. C'est le matin, au début d'une journée de travail. Vous atterrissez dans un endroit du cœur, du centre de cette entreprise, exploitation. Imaginez comment est cet endroit. Faites une pause [...]* » et continuer ainsi de suite.

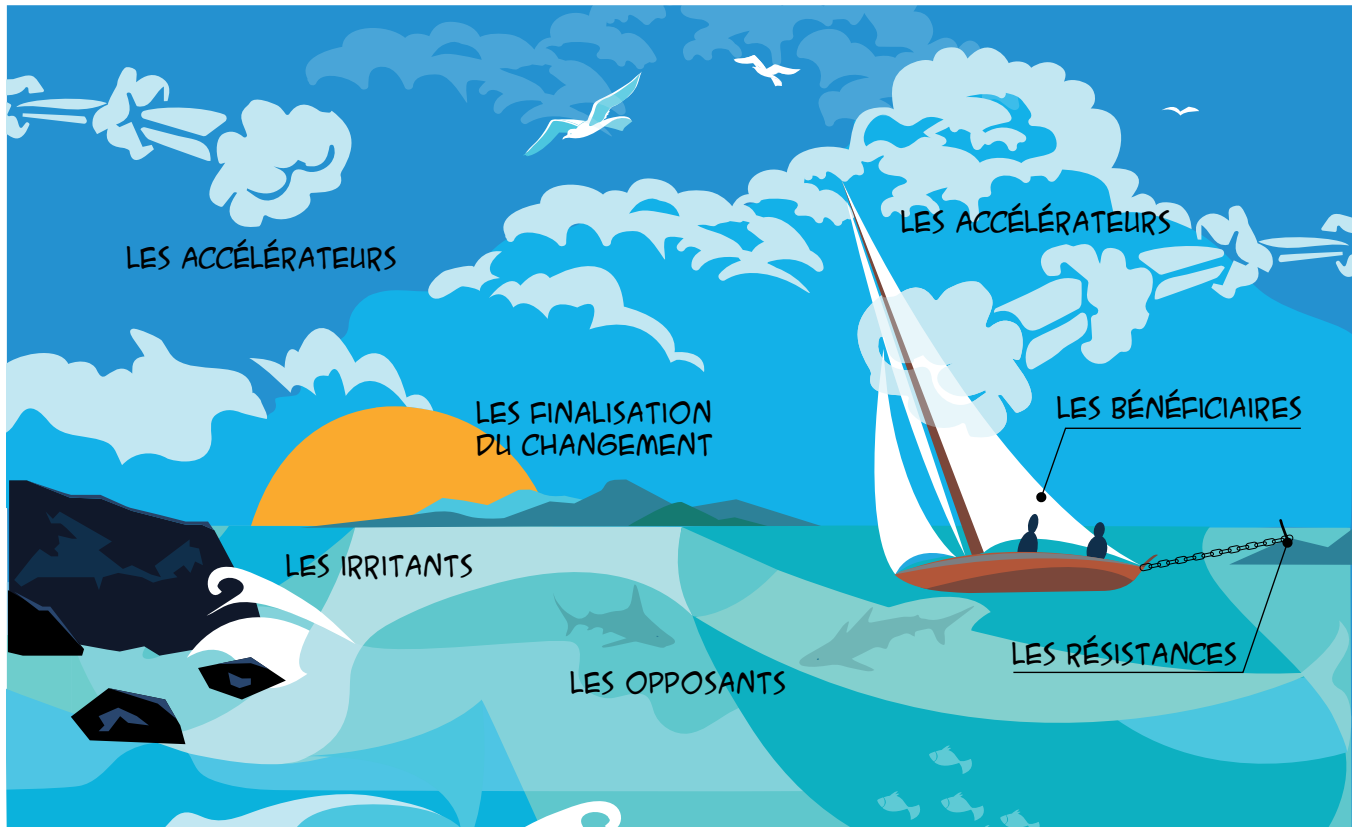
DURÉE

30 à 45 minutes (10 à 15 minutes de lecture ponctuée par des pauses pour que les participants puissent écrire ce qui leur vient).



LE SPEED-BOAT

MÉTHODE



Le Speed-Boat fait partie des techniques de jeux collaboratifs. Ludique et imagé, il favorise l'identification des différents aspects de la démarche stratégique pour établir collectivement un plan d'actions.

Il vise aussi à identifier collectivement les problèmes liés à un changement ou un projet, à les prioriser pour planifier des actions pour lever ces freins. Il est utilisé de manière rétrospective sur un projet déjà mené et vise alors à définir des pistes d'améliorations pour l'avenir.

ETAPES

- La méthode s'appuie sur un dessin dont chaque partie (l'île représentant la destination, le bateau l'équipe projet...) représente un élément de la démarche stratégique.
- Chaque sous-groupe dispose d'une feuille de paperboard sur laquelle il dessine son schéma. Avec la technique des Post-it®, les participants inscrivent les éléments de réponse pour les différents composants du schéma. Les posters sont ensuite

présentés et les Post-it® peuvent être classés et regroupés.

DURÉE ET NOMBRE DE PARTICIPANTS

- Un ou des petits groupes de 6-7 participants environ.
- Au minimum 2 heures pour la séquence visant uniquement à remplir les différentes composantes du schéma. Ajouter ensuite le temps de la séquence d'analyse (priorisation, plan d'actions...).

AVANTAGES

Le côté imagé invite les participants à rêver, la représentation aide à sortir du cadre.

POINTS DE VIGILANCE

- La méthode demande un long temps de préparation pour bien formuler les questions et organiser la logistique.
- Il est nécessaire de disposer de suffisamment de temps pour analyser le schéma.

EN SAVOIR PLUS...

- Accompagner un collectif d'agriculteurs en transition agroécologique, Guide COTRAE, 2019.
- Animer une réflexion stratégique, Travaux-et-Innovations n°148, mai 2008.
- L'atelier Speed-boat, Travaux-et-Innovations n°244, janv. 2018.
- Projet collectif de méthanisation : se former à la stratégie, Travaux-et-Innovations n°248, mai 2018.
- Outils et postures d'accompagnement au changement, Travaux-et-Innovations n°261, oct. 2019.