



La performance des circuits courts et de proximité

Comment juger si un circuit court est performant ? Comment évaluer un circuit court ? Le programme de recherche Perfecto « Performance des Circuits courts et de proximité (CCP) et Territoires », inscrit dans le Programme pour et sur le développement régional 4 de Nouvelle-Aquitaine 2017-2020, a produit une grille de lecture de la performance des circuits courts et de proximité, un outil toujours d'actualité.

Le développement des circuits courts et de proximité (CCP), favorisé par une demande des consommateurs et d'une partie du monde agricole, et accompagné par des politiques publiques qui leur sont favorables, invite à s'interroger sur leur performance et à les évaluer.

C'est dans ce contexte que le programme Perfecto « Performance des Circuits courts et de proximité et Territoires » a été mené par des chercheurs et des partenaires du développement agricole en Nouvelle-Aquitaine (cf. encadré), pour comprendre les freins et moteurs à leur développement et les avantages et limites de ces circuits.

Une approche compréhensive des attentes des acteurs

Moins que d'évaluer la performance des CCP, le projet Perfecto a davantage visé à la définir. La performance des CCP ne peut pas se définir de façon normative ou arbitraire, elle s'inscrit dans un contexte. De façon globale, elle peut se traduire par l'atteinte des objectifs que l'on se fixe. C'est pourquoi, les chercheurs se sont basés sur l'expression des acteurs qui portent

ou accompagnent des CCP (cf. encadré), pour comprendre ce qu'est pour eux la performance et quelles sont leurs attentes au regard des CCP. Ils ont également cherché à comprendre en quoi les CCP sont structurants pour les territoires et les filières.

Selon les hypothèses de recherche et la littérature existante, la performance doit répondre à des critères de durabilité : économique, sociale et environnementale. Elle est également attendue sur 3 niveaux d'organisation : exploitation agricole, filière de production et territoire.

A partir de guides d'entretien et de rencontres avec 212 acteurs sur 6 territoires en Nouvelle-Aquitaine (cf. encadré) et auprès de 4 filières, les chercheurs ont produit une grille de lecture de la performance des circuits courts et de proximité.

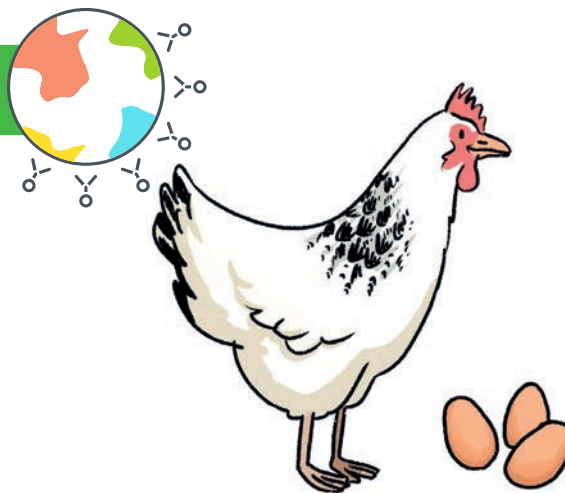
Les attentes des acteurs

La viabilité économique des exploitations agricoles

Pour les agriculteurs, s'inscrire dans les CCP est une stratégie unanimement économique avec une forte attente : la rentabilité. S'ajoutent des attentes complémentaires pour certains

Une vente directe du producteur au consommateur, en magasin de producteurs.





agriculteurs : les CCP doivent permettre le développement de systèmes de production extensifs, un soutien à la création d'emplois et à l'installation et un bien-être au travail (proximité/liens sociaux, reconnaissance du métier).

Ils témoignent aussi des conditions pour performer en CCP, comme la présence de politiques publiques incitatives ou de réseaux professionnels structurés au niveau local (ex : transformation) ou encore les compétences nouvelles que cela nécessite.

La performance pour les agriculteurs est « auto-centrée », leurs objectifs concernent leur exploitation et pas forcément les territoires et les filières.

Les filières prédominées par un système orienté « circuits longs »

Les acteurs des filières n'ont pas d'attentes par rapport à la performance et au développement des CCP. Les filières, au sens de l'économie politique institutionnaliste (Cuntigh et al., 2005, Smith, 2016) à savoir « un système productif borné par les rapports de pouvoir et par les règles, les normes et les conventions stabilisées (les institutions) » sont structurées selon le modèle dominant des circuits longs. Le développement des circuits courts et de proximité vient percuter ce modèle dominant. Cela se traduit dans le discours des acteurs par 4 points de tensions qui ne favorisent pas le développement des CCP :

- l'accès aux aides financières,
- les ressources humaines, l'emploi,
- les approvisionnements, la production et la transformation,
- la commercialisation pour laquelle la logique des circuits longs reste plus structurellement soutenue par l'Etat, les collectivités territoriales et les Chambres d'agriculture.

Territoires : une condition importante, sans déterminisme

Sur les 6 territoires d'études, les 83 acteurs rencontrés (chargés de mission de collectivités territoriales, élus, chargés de mission d'association de développement) ont surtout exprimé des attentes économiques et sociales au regard des CCP. Du point de vue économique, les attentes sont l'ancrage de la valeur ajoutée sur les territoires, le maintien et le développement d'un tissu économique local dans lequel l'agriculture doit renforcer sa place et la valorisation économique du territoire.

Au niveau social, les attentes sont une meilleure accessibilité alimentaire et une contribution à la cohésion sociale. Les conditions idéales à la performance des CCP dans les territoires sont identifiées par les acteurs interrogés. Elles relèvent de la combinaison de ressources matérielles, agromonomiques, infrastructurelles, humaines, organisationnelles et patrimoniales. Elles peuvent être imparfaites, par exemple du fait de l'accaparement de ressources (foncier, infrastructure, financement) par un type de production ou un mode de commercialisation dominant sur le territoire. Les conditions à la performance des CCP sont aussi fortement liées à la capacité d'interaction entre les acteurs, à leur mémoire des échecs et des réussites et à leur capacité d'apprentissage et d'innovation.

La grille de lecture de la performance

L'analyse de l'expression des attentes des acteurs permet de construire une grille de lecture simplifiée de la performance des CCP.

FIGURE 1. GRILLE DE LECTURE SIMPLIFIÉE DE LA PERFORMANCE

	Economiques	Sociales	Environnementales
Exploitation	×	×	○
Filière	○	○	○
Territoire	×	×	○

(× signifie qu'il y a des attentes, ○ qu'il n'y en a pas)

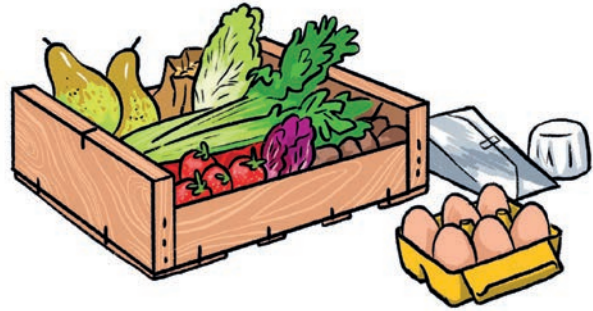
Environnement et filières : les « oubliés »

Le croisement de l'expression de l'ensemble des acteurs interrogés selon les 3 piliers de la durabilité et selon les 3 niveaux d'organisation démontre qu'il n'y a pas ou très peu d'attentes concernant la dimension environnementale. Il n'y a pas d'expression de liens, pour les acteurs, entre CCP et objectif de performance environnementale des exploitations, quelle que soit l'échelle d'organisation.

Les critères qualifiant la performance

Suite à l'analyse croisée de l'expression des attentes des acteurs et d'indicateurs quantifiables ou qualifiables, une grille de lecture de la performance des CCP est construite. Elle mélange

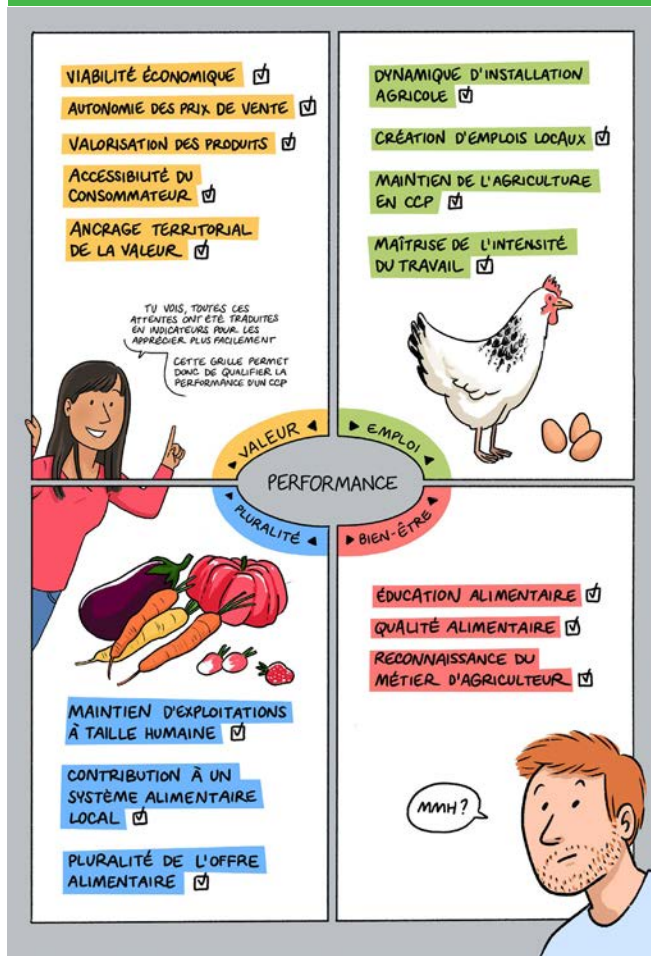
La performance des circuits courts et de proximité



les familles d'acteurs et les dimensions de la durabilité. Elle est composée de 15 indicateurs répartis en 4 familles de critères de la performance (cf. illustration : La grille de lecture globale de la performance des CCP).

La grille est interprétable différemment selon les personnes et les contextes : chaque indicateur ou chaque famille d'indicateurs peut prendre une valeur différente (plus ou moins importante). Ainsi, un CCP performant doit combiner de « bonnes » valeurs dans les 4 familles de critères de la performance (au sens de « bon score », relatif au jugement de ce qu'est un « bon

Circuits courts et de proximité : la grille de lecture de la performance



Source : « Des circuits alimentaires courts et de proximité sur mon territoire, ça marche ? » - Résultats du projet Perfecto (2016-2021) – Bande dessinée de Louise Plantin.

Le projet Perfecto

6 TERRAINS D'ÉTUDE :

- Le Pays Médoc et le Pays de Haute Gironde (33)
- Le Pays du Grand Bergeracois (24)
- Le Pays Val de Garonne-Gascogne (47)
- Le Pays Adour Chalosse Tursan (40)
- Le Pays Basque (64)

ACTEURS RENCONTRÉS :

- 48 agriculteurs réalisant au moins 25 % de leur chiffre d'affaires en circuits courts.
- 81 enquêtes auprès de producteurs, de représentants de coopératives agricoles, d'associations de transformateurs, grossistes, interprofessions, Chambres d'agriculture, associations de développement, établissements de recherche technique.
- 83 enquêtes auprès de chargés de mission de collectivités territoriales (programme LEADER, Agenda 21, PAT), élus, chargés de mission d'association de développement (Terre de Liens, Réseau InPACT...).

PARTENAIRES :

Bordeaux Sciences Agro, Sciences Po Bordeaux, IRSTEA, IAE de Pau, Université de Pau et des Pays de l'Adour, Chambre régionale d'agriculture de Nouvelle-Aquitaine, Chambres d'agriculture de Dordogne, Gironde, Lot-et-Garonne, Landes, Pyrénées-Atlantiques, Pays Haute Gironde, Pays Médoc et Bordeaux Métropole.

score » d'indicateurs, pour chaque acteurs). Mais la performance d'un CCP ne repose pas que sur cette « bonne » valeur à atteindre, elle repose également sur le contexte et les conditions dans lesquels il s'inscrit. Le « bon » niveau de performance sera plus ou moins facile à atteindre selon ces conditions locales. La performance n'est pas une valeur absolue, elle s'inscrit dans des contextes de filière ou territoriaux. Elle est donc soumise à des conditions pour se déployer.



Valoriser le métier d'agriculteur et créer du lien avec les clients : des facteurs de performance.



Réseau des magasins de producteurs de PACA

Une grille des conditions de la performance

Les conditions de la performance des CCP et de leur développement corroborent les 3 niveaux d'organisations : exploitation, filière, territoire. Elles touchent les facteurs de production dans un CCP (le capital technique, financier et naturel, les ressources humaines, citoyennes et politiques) et les étapes d'un CCP (production, transformation, commercialisation).

Ces conditions sont :

- La capacité d'entreprendre (échelle de l'exploitation et de l'agriculteur) : avoir et/ou être capable d'aller chercher par exemple des financements, des structures « aidantes », des outils de production et de transformation, avoir ou savoir mobiliser des compétences commerciales, savoir positionner son prix.
- Les règles et conventions de la filière de production dans lesquelles le CCP s'inscrit : éligibilité aux aides publiques, aux prêts bancaires, normes sanitaires, techniques et cahiers des charges, développement de signes distinctifs des circuits longs.
- Les « ressources » territoriales dans lesquelles le CCP s'inscrit : l'existence de ressources financières, de structures d'accompagnement, de foncier, de formations, de volonté politique, d'acteurs de la transformation ou de réseaux collectifs de transformation, existence d'un bassin de consommation, d'une image propice au tourisme et d'une culture locale à valoriser.

Les 4 familles de critères de performance des CCP associées aux 3 familles de conditions de leur performance constituent la grille de lecture globale mais non absolue de la performance des CCP, proposée par le projet Perfecto.

Les valeurs des indicateurs des familles de critères de

performance sont à relativiser par rapport aux familles de conditions. Traduite sous forme de bande-dessinée, réalisée par Louise Plantin, la grille a pour but principal d'avoir une lecture de la performance des CCP.

Utilisation de la grille de lecture globale

Les utilisations de la grille de lecture globale sont multiples. Elle est avant tout une aide à la lecture de la performance, un appui à la compréhension des enjeux pour que les CCP performant davantage et se développent. C'est une grille d'aide à l'amélioration et à la prise de décision pour l'installation de CCP. Les exemples de situations mises en image ainsi que la grille elle-même peuvent être utilisés par les agriculteurs, leurs conseillers, ou encore des collectivités territoriales. Néanmoins, il ne s'agit pas d'une grille permettant l'évaluation de la performance des CCP.

Cette lecture de la performance Perfecto dessine une représentation détaillée et partagée de ce qui est recherché par les acteurs comme source de performance avec les CCP. Le développement des systèmes alimentaires territorialisés se poursuit et les travaux de la recherche et du développement également pour tendre vers une évaluation quantitative de ce déploiement et de ces impacts. ■



Marion Vandenbulcke
Trame

Source : Restitution des résultats du projet Perfecto par Bordeaux Sciences Agro - 10/06/2021.